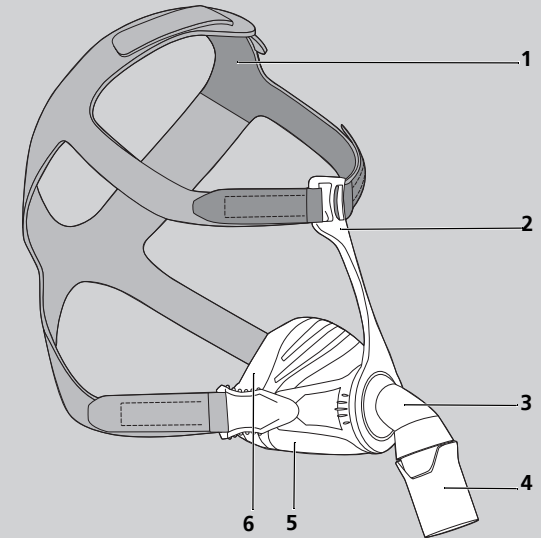


DE Gebrauchsanweisung **EN** Instructions for Use **FR** Mode d'emploi
NL Gebruiksaanwijzing **IT** Istruzioni d'uso **TR** Kullanma Kılavuzu
ES Manual de instrucciones

WM 68320c 03/2020 DE, EN, FR, NL, IT, TR, ES(MX)



CE 0197

**Löwenstein Medical
Technology GmbH + Co. KG**
Kronsaalweg 40
22525 Hamburg, Germany
T: +49 40 54702-0
F: +49 40 54702-461
www.loewensteinmedical.de

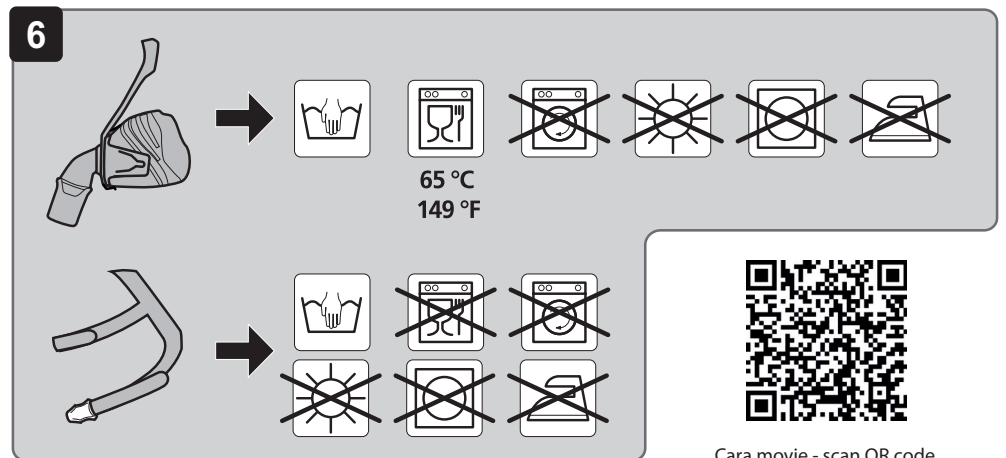
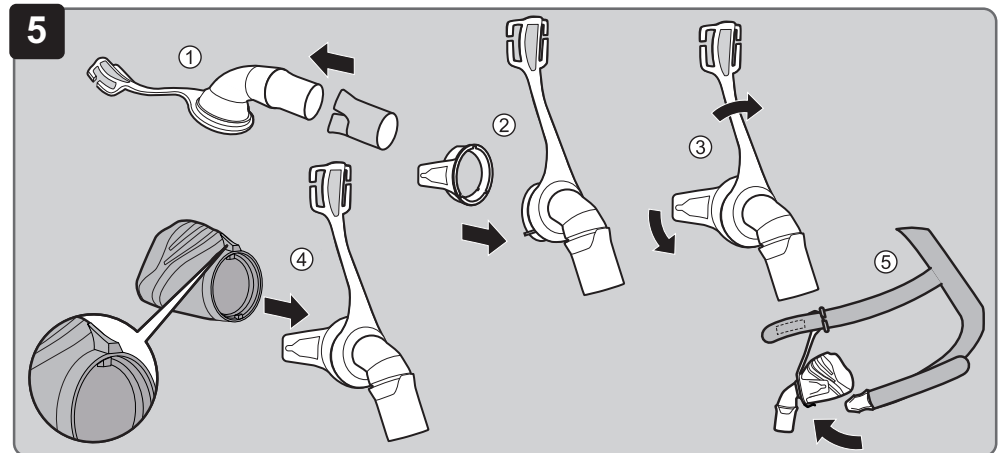
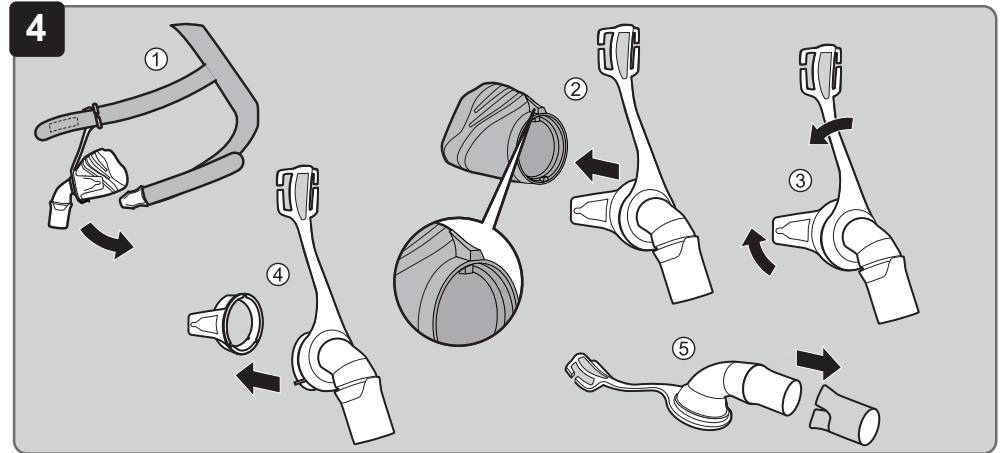
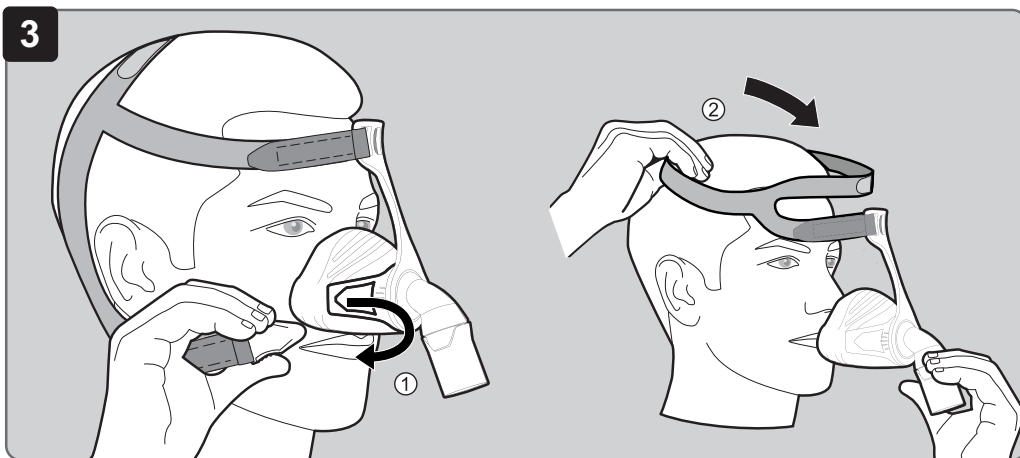
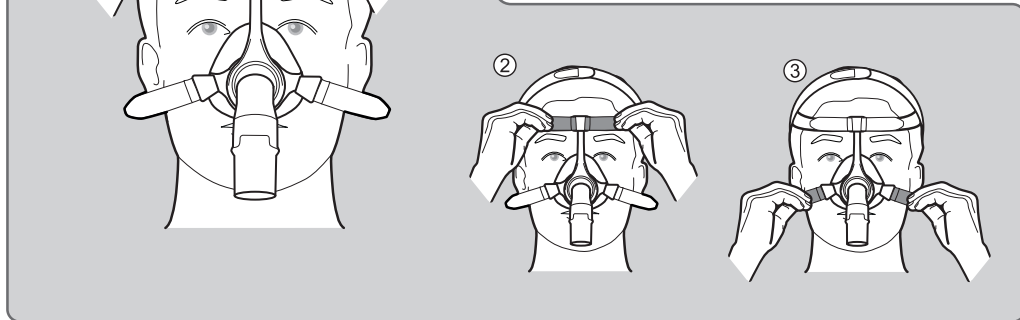
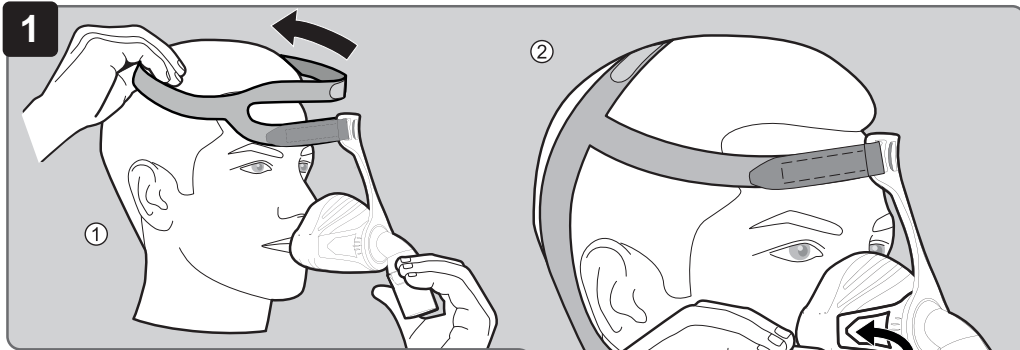
CARA

Nasal Mask



WM 68320c





Cara movie - scan QR code

1 Bedienung

Wie Sie die Maske anlegen, einstellen, abnehmen, zerlegen und zusammenbauen, entnehmen Sie den Abbildungen:

- 1 Maske anlegen
- 2 Maske einstellen
- 3 Maske abnehmen
- 4 Maske zerlegen
- 5 Maske zusammenbauen

Hinweis für blinde oder sehbehinderte Anwender

Die Gebrauchsanweisung steht zusätzlich in einer elektronischen Version auf der Internetseite zur Verfügung.

2 Einführung

2.1 Verwendungszweck

Die Maske CARA wird zur Behandlung von Schlafapnoe und zur nicht-invasiven sowie nicht lebenserhaltenden Beatmung von Patienten mit ventilatorischer Insuffizienz eingesetzt. Sie dient als Verbindungselement zwischen Patient und Therapiegerät.

2.2 Kontraindikationen

Bei folgenden Symptomen darf die Maske nicht oder nur mit besonderer Vorsicht eingesetzt werden:

Erosionen und Ulzerationen; Hautallergien; Rötungen der Gesichtshaut; Druckstellen im Gesicht; Klaustrophobie; Angst; Gesichts- oder Nasenrachendeformationen; Einnahme von Medikamenten, die Erbrechen auslösen können; Notwendigkeit unverzüglicher Intubation. Beachten Sie auch die Kontraindikationen in der Gebrauchsanweisung Ihres Therapiegerätes.

2.3 Nebenwirkungen

Verstopfte Nase, trockene Nase, morgendliche Mundtrockenheit, Druckgefühl in den Nebenhöhlen, Reizungen der Bindehaut, Hautrötungen, Druckstellen im Gesicht, störende Geräusche beim Atmen.

3 Sicherheit

Verletzungsgefahr durch Sauerstoffeinleitung!

Sauerstoff kann sich in Kleidung, Bettwäsche und Haaren ablagern. In Verbindung mit Rauchen, offenem Feuer und elektrischen Geräten kann er Brände und Explosionen verursachen.

- ⇒ Nicht rauchen.
- ⇒ Offenes Feuer vermeiden.

Verletzungsgefahr durch CO₂-Rückatmung!

Bei falscher Handhabung der Maske kann CO₂ rückgeatmet werden.

- ⇒ Ausatemsystem der Maske nicht verschließen.
- ⇒ Maske nur längere Zeit aufsetzen, wenn das Therapiegerät läuft.
- ⇒ Maske nur im angegebenen Therapiedruckbereich verwenden.
- ⇒ Maske nicht bei Patienten anwenden, die die Maske nicht selbstständig abnehmen können.

Verletzungsgefahr durch Verrutschen der Maske!

Wenn die Maske verrutscht oder abfällt, ist die Therapie nicht wirksam.

- ⇒ Patienten mit eingeschränkter Spontanatmung überwachen.
- ⇒ Unterdruck-/Leckagealarme am Therapiegerät aktivieren.

Verletzungsgefahr durch Narkosegase!

Narkosegas kann durch das Ausatemventil entweichen und Dritte gefährden.

- ⇒ Maske niemals während der Anästhesie verwenden.

Verletzungsgefahr durch fehlende Reinigung!

Die Maske kann Verunreinigungen aufweisen und diese können den Patienten gefährden.

- ⇒ Vor dem ersten Gebrauch Maske reinigen (siehe Kapitel Hygienische Aufbereitung).
- ⇒ Maske regelmäßig reinigen.

4 Produktbeschreibung

4.1 Übersicht

Die Darstellung der Einzelteile finden Sie auf der Titelseite.

1. Kopfbänderung
2. Stirnstütze
3. Winkel
4. Drehhülse
5. Maskenkörper
6. Maskenkissen

4.2 Kompatible Geräte

Bei manchen Gerätekombinationen entspricht der tatsächliche Druck in der Maske nicht dem verordneten Therapiedruck, auch wenn das Therapiegerät den korrekten Druck anzeigt. Lassen Sie die Gerätekombination von einem Arzt oder Fachhändler so einstellen, dass der tatsächliche Druck in der Maske dem Therapiedruck entspricht.

4.3 Ausatemssystem

Die Maske verfügt über ein integriertes Ausatemssystem. Stirnstütze und Maskenkörper sind so geformt, dass zwischen diesen Teilen ein Spalt entsteht. Durch diesen Spalt kann die ausgeatmete Luft entweichen.

5 Hygienische Aufbereitung

⚠️ WARNUNG

Verletzungsgefahr durch ungenügende Reinigung!

Rückstände können die Maske verstopfen, das integrierte Ausatemssystem beeinträchtigen und den Therapieerfolg gefährden.

⇒ Bei Patienten mit geschwächtem Immunsystem oder besonderem Krankheits hintergrund Maskenteile nach Rücksprache mit dem Arzt täglich desinfizieren.

5.1 Maske reinigen

1. Maske zerlegen (siehe Abbildung 4).
2. Maske gemäß nachfolgender Tabelle reinigen:

Aktion	Täglich	Wöchentlich
Maskenteile mit warmem Wasser und mildem Reinigungsmittel waschen.	X	
Maskenteile beim Waschen gründlich mit einem Tuch oder einer weichen Bürste reinigen.		X
Kopfbänderung mit der Hand waschen.		X

3. Alle Teile mit klarem Wasser nachspülen.
4. Alle Teile an der Luft trocknen lassen.
5. Sichtprüfung durchführen.
6. Wenn notwendig: Beschädigte Teile ersetzen.
7. Maske zusammenbauen (siehe Abbildung 5).

i Verfärbungen von Maskenteilen beeinträchtigen die Funktion der Maske nicht.

5.2 Patientenwechsel

Nur im klinischen Bereich: Im Falle eines Patientenwechsels müssen Sie die Maske hygienisch aufbereiten. Hinweise zur hygienischen Aufbereitung bei Patientenwechsel finden Sie in einer Broschüre auf

der Internetseite des Herstellers. Auf Wunsch senden wir Ihnen die Broschüre auch zu.

6 Entsorgung

Sie können alle Teile über den Hausmüll entsorgen.

7 Störungen

Störung	Ursache	Behebung
Druckschmerz im Gesicht.	Maske sitzt zu fest.	Kopfbänderung etwas weiter stellen.
Zugluft im Auge.	Maske sitzt zu locker.	Kopfbänderung etwas fester einstellen.
	Maske passt nicht.	Fachhändler kontaktieren.
Therapie druck wird nicht erreicht.	Maske nicht korrekt eingestellt.	Maske neu einstellen (siehe Abbildung 2).
	Maskenkissen beschädigt.	Maskenkissen ersetzen.
	Schlauchsystem undicht.	Steckverbinder und Sitz des Schlauches prüfen.

8 Technische Daten

Produktklasse nach Richtlinie 93/42/EWG	IIa
Abmessungen (B x H x T)	
Größe XS	72 mm x 112 mm x 70 mm
Größe S/M	72 mm x 117 mm x 70 mm
Größe M/L	72 mm x 118 mm x 70 mm
Gewicht	
Größe XS	58 g
Größe S/M	59 g
Größe M/L	60 g
Totraumvolumen	
Größe XS	74 ml
Größe S/M	76 ml
Größe M/L	79 ml
Therapie druckbereich	4 hPa - 30 hPa
Schlauchanschluss:	
Konus nach EN ISO 5356-1	Ø 22 mm (männlich)
Temperaturbereich:	
Betrieb	+5 °C bis +40 °C
Transport und Lagerung	-20 °C bis +70 °C

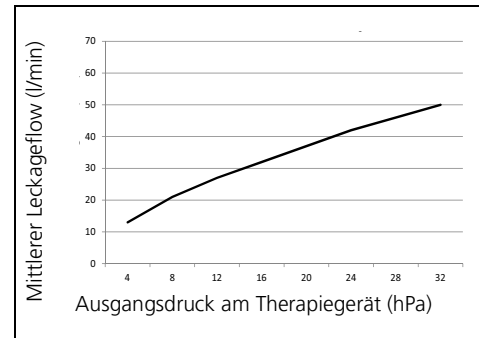
Strömungswiderstand bei 50 l/min	0,2 hPa
bei 100 l/min	0,9 hPa
Angegebener Zweizahl-Geräuschemissionswert nach ISO 4871:	
- Schalldruckpegel	18 dB(A)
- Schalleistungspegel	26 dB(A)
- Unsicherheitsfaktor	3 dB(A)
Lebensdauer	5 Jahre
Gebrauchsdauer	Bis zu 12 Monate ¹
Angewandte Normen	EN ISO 17510-2:2009

¹ Die Materialien der Maske altern, wenn sie z. B. aggressiven Reinigungsmitteln ausgesetzt sind. Im Einzelfall kann es notwendig sein, Maskenteile früher zu ersetzen.

Konstruktionsänderungen vorbehalten.

9 Druck-Flow-Kennlinie

In der Druck-Flow-Kennlinie wird der Leakageflow in Abhängigkeit vom Therapie druck dargestellt.



10 Werkstoffe

Verwenden Sie die Maske erst nach Rücksprache mit Ihrem Arzt, wenn Sie allergisch gegen einen der Stoffe sind:

Maskenkissen	Silikon
Stirnstütze, Drehhülse, Maskenkörper, Winkel, Bänderungsclip	PA (Polyamid)
Kopfbänderung	Elasthan, Polyester, PU (Polyurethan), UBL Loop, Baumwolle

Alle Teile der Maske sind frei von Latex, PVC (Polyvinylchlorid) und DEHP (Diethylhexylphthalat).

11 Garantie

Löwenstein Medical räumt dem Kunden eines neuen originalen Löwenstein Medical-Produktes und eines durch Löwenstein Medical eingebauten Ersatzteils eine beschränkte Herstellergarantie gemäß der für das jeweilige Produkt geltenden Garantiebedingungen und nachstehend aufgeführten Garantiezeiten ab Kaufdatum ein. Die Garantiebedingungen sind auf der Internetseite des Herstellers abrufbar. Auf Wunsch senden wir Ihnen die Garantiebedingungen auch zu.

Beachten Sie, dass jeglicher Anspruch auf Garantie und Haftung erlischt, wenn weder das in der Gebrauchsanweisung empfohlene Zubehör noch Originalersatzteile verwendet werden.

Wenden Sie sich im Garantiefall an Ihren Fachhändler.

Produkt	Garantiezeiten
Masken inklusive Zubehör	6 Monate

12 Konformitätserklärung

Hiermit erklärt der Hersteller Löwenstein Medical Technology GmbH + Co. KG (Kronsaalweg 40, 22525 Hamburg, Deutschland), dass das Produkt den einschlägigen Bestimmungen der Richtlinie 93/42/EWG für Medizinprodukte entspricht. Den vollständigen Text der Konformitätserklärung erhalten Sie auf der Internetseite des Herstellers.

1 Operation

The following figures show you how to adjust, apply, remove, dismantle and assemble the mask:

- 1 Putting on the mask
- 2 Adjusting the mask
- 3 Removing the mask
- 4 Dismantling the mask
- 5 Assembling the mask

2 Introduction

2.1 Intended use

The CARA mask is used for treating sleep apnea and for non-invasive and non-life-sustaining ventilation of patients with respiratory insufficiency. It serves as a connecting element between the patient and the therapy device.

2.2 Contraindications

The mask may not be used, or may be used only with particular caution, if any of the following symptoms are present:

erosions and ulcerations, skin allergies, flush of the facial skin, pressure marks on the face, claustrophobia, anxiety, deformities of the face or nasopharynx, intake of medication which may induce vomiting, the necessity for immediate intubation. Please also observe the contraindications in the instructions for use of your therapy device.

2.3 Side effects

Nasal congestion, dry nose, dry mouth in the morning, feeling of pressure in the sinuses, irritated conjunctiva, skin rashes, pressure marks on the face, irritating noises when breathing.

3 Safety

Risk of injury from the supply of oxygen!

Oxygen can become deposited in clothing, bedlinen and hair. In conjunction with smoking, naked flames or electrical equipment, it can cause fires and explosions.

- ⇒ Do not smoke.
- ⇒ Avoid naked flames.

Risk of injury from re-inhaling CO₂!

If the mask is used incorrectly, CO₂ may be re-inhaled.

- ⇒ Do not close off the exhalation system of the mask.
- ⇒ Only put on the mask for an extended period if the therapy device is running.
- ⇒ Only use the mask within the quoted therapy pressure range.
- ⇒ Do not use the mask on patients who are unable to take it off themselves.

Risk of injury if the mask slips!

If the mask slips or falls off, the therapy is ineffective.

- ⇒ Monitor patients with restricted spontaneous respiration.
- ⇒ Activate low pressure/leakage alarms on the therapy device.

Risk of injury from anesthetic gases!

Anesthetic gas may escape through the exhalation valve and put third parties at risk.

- ⇒ Never use the mask during anesthesia.

Risk of injury from lack of cleaning!

The mask may show contamination, which can possibly put the patient at risk.

- ⇒ Clean the mask before using for the first time (see section entitled "Hygiene treatment").
- ⇒ Clean the mask regularly.

4 Product description

4.1 Overview

A diagram of the individual parts can be found on the title page.

1. Headgear
2. Forehead support
3. Elbow
4. Rotating sleeve
5. Mask body
6. Mask cushion

4.2 Compatible devices

With many combinations of device, actual pressure in the mask will not correspond to prescribed therapy pressure, even if the therapy device is displaying the correct pressure. Have the combination of devices adjusted by a physician or specialist dealer so that actual pressure in the mask corresponds to therapy pressure.

4.3 Exhalation system

The mask has an integrated exhalation system. The forehead support and mask body are shaped so that there is a gap between these parts. The exhaled air can escape through this gap.

5 Hygiene treatment

⚠ WARNING

Risk of injury from inadequate cleaning!
Residues may congest the mask, impair the integrated exhalation system and jeopardize therapy success.
⇒ For patients with a compromised immune system or particular background of illness, disinfect mask components daily following consultation with the physician.

5.1 Clean mask

1. Dismantle mask (see Figure 4).
2. Clean mask in accordance with the table below:

Action	Daily	Weekly
Wash mask components with warm water and a mild detergent.	X	
When washing mask parts, clean thoroughly with a cloth or a soft brush.		X
Wash headgear by hand.		X

3. Rinse all parts with clear water.
4. Allow all parts to air-dry.
5. Perform a visual inspection.
6. If necessary: replace damaged parts.
7. Re-assemble mask (see Figure 5).

i Discolorations of mask components do not impair the functionality of the mask.

5.2 Change of patient

In the clinical sphere only: You must subject the mask to a hygiene treatment in the event of a change of patient. Information on the hygiene treatment with a change of patient can be found in a brochure available on the manufacturer's website. We will also send you this brochure on request.

6 Disposal

You can dispose of all parts in domestic waste.

7 Troubleshooting

Fault	Cause	Remedy
Pain from pressure on the face.	Mask too tight.	Loosen headgear slightly.
Draft in the eye.	Mask too loose.	Tighten headgear slightly.
	Mask does not fit.	Contact your specialist dealer.
Therapy pressure is not reached.	Mask not correctly adjusted.	Re-adjust mask (see Figure 2).
	Mask cushion amaged.	Replace mask cushion.
	Patient circuit leaking.	Check connectors, check tube properly located.

8 Technical specifications

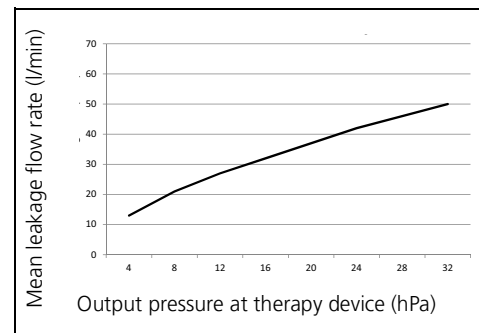
Product class to directive 93/42/EEC	IIa
Dimensions (W x H x D)	
Size XS	72 mm x 112 mm x 70 mm
Size S/M	72 mm x 117 mm x 70 mm
Size M/L	72 mm x 118 mm x 70 mm
Weight	
Size XS	58 g
Size S/M	59 g
Size M/L	60 g
Therapy pressure range	4 hPa - 30 hPa
Tube connection: tapered connection to EN ISO 5356-1	Ø 22 mm (male)
Temperature range: Operation	+5 °C to + 40 °C
Transport and storage	-20 °C to +70 °C
Flow resistance	
at 50 l/min	0.2 hPa
at 100 l/min	0.9 hPa
Quoted two-figure noise emission value to ISO 4871:	
- Sound pressure level	18 dB(A)
- Sound power level	26 dB(A)
- Uncertainty factor	3 dB(A)
Service life	5 years
Useful life	up to 12 months ¹
Standards applied	EN ISO 17510-2:2009

¹The mask materials deteriorate if exposed to e.g. aggressive detergents. In individual cases it may be necessary to replace mask parts sooner.

The right to make design modifications is reserved.

9 Pressure/flow curve

The characteristic pressure/flow curve shows the leakage flow as a function of therapy pressure.



10 Materials

Only use the mask after consulting your physician if you are allergic to any of the following substances:

Mask cushion	Silicone
Forehead support, rotating sleeve, mask body, elbow, headgear clip	PA (polyamide)
Headgear	Elastane, polyester, PU (polyurethane), UBL loop, cotton

No parts of the mask contain latex, PVC (polyvinyl chloride) or DEHP (diethylhexyl phthalate).

11 Warranty

Löwenstein Medical gives the customer a limited manufacturer warranty on new original Löwenstein Medical products and any replacement part fitted by Löwenstein Medical in accordance with the warranty conditions applicable to the product in question and in accordance with the warranty periods from date of purchase as listed below. The warranty conditions are available on the website of the manufacturer. We will also send you the warranty conditions on request.

Please bear in mind that any claim to warranty and liability shall be void if neither the accessories recommended in the instructions for use nor genuine replacement parts are used.

In the event of a claim under warranty, contact your specialist dealer.

Product	Warranty periods
Masks including accessories	6 months

12 Declaration of conformity

The manufacturer Löwenstein Medical Technology GmbH + Co. KG (Kronsaaßweg 40, 22525 Hamburg, Germany) hereby declares that the product complies with the relevant regulations of Directive 93/42/EEC governing medical devices. The unabridged text of the Declaration of Conformity can be found on the manufacturer's website.

1 Utilisation

Les figures vous montrent comment appliquer, régler, retirer, désassembler et réassembler le masque :

- 1 Application du masque
- 2 Réglage du masque
- 3 Retrait du masque
- 4 Désassemblage du masque
- 5 Assemblage du masque

2 Introduction

2.1 Domaine d'utilisation

Le masque CARA est utilisé pour le traitement de l'apnée du sommeil et pour la ventilation non invasive, ne servant pas au maintien en vie, des patients souffrant d'insuffisance ventilatoire. Il sert d'élément de liaison entre le patient et l'appareil de thérapie.

2.2 Contre-indications

Pour certains symptômes, le masque ne doit pas être utilisé, ou uniquement avec un soin particulier :

Érosions et ulcérations, allergies cutanées, rougeurs de la peau du visage, marques sur le visage, claustrophobie, peur, déformations du visage ou de la cavité naso-pharyngienne, prise de médicaments pouvant déclencher des vomissements, nécessité d'une intubation immédiate. Respectez également les contre-indications figurant dans le mode d'emploi de votre appareil de thérapie.

2.3 Effets secondaires

Nez bouché, nez sec, sécheresse buccale matinale, sensation de compression des sinus, conjonctivites, rougeurs cutanées, marques sur le visage, bruits gênants lors de la respiration.

3 Sécurité

Risque de blessure par l'injection d'oxygène !

L'oxygène peut se déposer sur les vêtements, la literie et dans les cheveux. Il peut provoquer des incendies et des explosions lorsqu'il entre en contact avec de la fumée, des flammes nues et des appareils électriques.

- ⇒ Ne pas fumer.
- ⇒ Éviter les flammes nues.

Risque de blessure en cas de réinspiration de CO₂ !

En cas de mauvaise manipulation du masque, le CO₂ peut être réinspiré.

- ⇒ Ne pas obturer le système expiratoire du masque.

- ⇒ Porter le masque sur une longue période uniquement si l'appareil de thérapie fonctionne.
- ⇒ Utiliser le masque uniquement sur la plage de pression thérapeutique indiquée.
- ⇒ Ne pas utiliser le masque sur les patients qui ne peuvent pas le retirer eux-mêmes.

Risque de blessure si le masque glisse !

Lorsque le masque glisse ou tombe, le traitement n'est pas efficace.

- ⇒ Surveiller les patients dont la respiration spontanée est limitée.
- ⇒ Activer les alarmes de dépression / fuite sur l'appareil de thérapie.

Risque de blessure avec les gaz anesthésiques !

Le gaz anesthésique peut s'échapper par la valve expiratoire et mettre les tiers en danger.

- ⇒ Ne jamais utiliser le masque pendant une anesthésie.

Risque de blessure lié à l'absence de nettoyage !

Le masque peut contenir des saletés pouvant présenter des risques pour le patient.

- ⇒ Nettoyer le masque avant la première utilisation (voir Chapitre Décontamination).
- ⇒ Nettoyer régulièrement le masque.

4 Description du produit

4.1 Aperçu

Les différentes pièces sont représentées sur la page de couverture.

1. Harnais
2. Cale frontale
3. Raccord coudé
4. Douille rotative
5. Coque du masque
6. Jupe du masque

4.2 Appareils compatibles

Pour certaines combinaisons d'appareils, la pression réelle dans le masque ne correspond pas à la pression thérapeutique prescrite, même lorsque l'appareil de thérapie affiche la pression correcte. Faites régler la combinaison d'appareils par un médecin ou un revendeur afin que la pression réelle dans le masque corresponde à la pression thérapeutique.

4.3 Système expiratoire

Le masque dispose d'un système expiratoire intégré (fuite intentionnelle). La cale frontale et la coque du masque sont profilés de sorte qu'une fente se forme

entre ces pièces. Cette fente permet à l'air expiré de s'échapper.

5 Décontamination

⚠ AVERTISSEMENT

Risque de blessure en cas de nettoyage insuffisant !

Tout résidu non éliminé peut boucher le masque, altérer le système expiratoire intégré et compromettre la réussite du traitement.
⇒ Pour les patients dont le système immunitaire est affaibli ou aux antécédents médicaux particuliers, désinfecter les pièces du masque chaque jour après avoir demandé conseil au médecin.

5.1 Nettoyage du masque

- Désassembler les pièces du masque (voir figure 4).
- Nettoyer le masque selon le tableau suivant :

Opération	Quotidienne	Hebdomadaire
Nettoyer les pièces du masque à l'eau chaude et avec un détergent doux.	X	
Nettoyer à fond les pièces du masque avec un chiffon ou une brosse douce.		X
Laver le harnais à la main.		X

- Rincer toutes les pièces à l'eau claire.
- Laisser sécher toutes les pièces à l'air.
- Procéder à un contrôle visuel.
- Si nécessaire : remplacer les pièces endommagées.
- Réassembler les pièces du masque (voir figure 5).



Les colorations sur les pièces du masque n'altèrent pas le fonctionnement du masque.

5.2 Changement de patient

En milieu hospitalier uniquement : en cas de changement de patient, le masque doit être décontaminé. Vous trouverez toutes les informations nécessaires à la décontamination à chaque changement de patient dans une brochure disponible sur le site Internet du

fabricant. Nous vous envoyons également la brochure sur demande.

6 Élimination

Vous pouvez éliminer toutes les pièces avec les déchets ménagers.

7 Dysfonctionnements

Dysfonctionnement	Cause	Remède
Pression douloureuse sur le visage.	Le masque est trop serré.	Desserrer un peu le harnais.
Courant d'air dans l'œil.	Le masque n'est pas assez serré.	Serrer le harnais un peu plus.
	Le masque n'est pas du tout ajusté.	Contactez le revendeur.
La pression thérapeutique n'est pas atteinte.	Masque mal réglé.	Modifier les réglages du masque (voir figure 2).
	Jupe du masque endommagée.	Remplacer la jupe du masque.
	Fuite dans le circuit patient.	Contrôler le connecteur et la fixation du tuyau.

8 Caractéristiques techniques

Classe produit selon la directive 93/42/CEE	Ila
Dimensions (l x H x P)	
Taille XS	72 mm x 112 mm x 70 mm
Taille S/M	72 mm x 117 mm x 70 mm
Taille M/L	72 mm x 118 mm x 70 mm
Poids	
Taille XS	58 g
Taille S/M	59 g
Taille M/L	60 g
Plage de pression thérapeutique	4 hPa - 30 hPa
Raccord du tuyau : Cône selon EN ISO 5356-1	Ø 22 mm (mâle)
Plage de température : Fonctionnement Transport et stockage	+5 °C à + 40 °C -20 °C à +70 °C
Résistance à l'écoulement à 50 l/min à 100 l/min	0,2 hPa 0,9 hPa

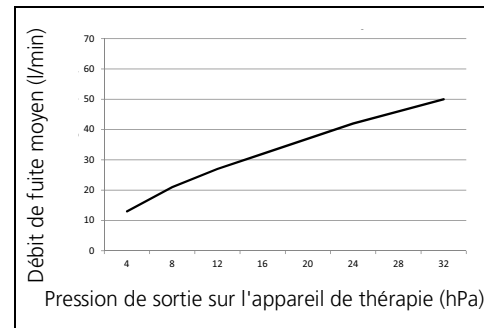
Valeur d'émission sonore à deux chiffres indiquée selon ISO 4871 :	
- Niveau de pression acoustique	18 dB(A)
- Niveau de puissance acoustique	26 dB(A)
- Facteur d'incertitude	3 dB(A)
Durée de vie	5 ans
Durée d'utilisation	Jusqu'à 12 mois ¹
Normes appliquées	EN ISO 17510-2:2009

¹ Les matériaux du masque vieillissent lorsqu'ils sont soumis par ex. à des produits de nettoyage agressifs. Dans certains cas, il peut être nécessaire de remplacer plus tôt les pièces du masque.

Sous réserve de modifications de conception.

9 Courbe caractéristique débit-pression

La courbe caractéristique débit-pression représente le débit de fuite en fonction de la pression thérapeutique.



10 Matériaux

Si vous êtes allergique à l'un des composants du masque, demandez conseil auprès de votre médecin traitant avant de l'utiliser :

Jupe du masque	Silicone
Cale frontale, douille rotative, coque du masque, raccord coudé, clip d'attache	PA (polyamide)
Harnais	Élasthanne, polyester, PU (polyuréthane), Bande autoagrippante UBL, coton

Toutes les pièces du masque sont exemptes de latex, PVC (polychlorure de vinyle) et DEHP (di(2-éthylhexyl)phthalate).

11 Garantie

Löwenstein Medical octroie au client qui achète un produit neuf d'origine Löwenstein Medical et une pièce de rechange montée par Löwenstein Medical une garantie fabricant limitée conformément aux conditions de garantie valables pour le produit concerné ainsi qu'aux délais de garantie mentionnés ci-après à compter de la date d'achat. Les conditions de garantie sont disponibles sur le site Internet du fabricant. Nous vous envoyons également sur demande les conditions de garantie.

Veuillez noter que tout droit relatif à la garantie et à la responsabilité sera annulé si ni les accessoires recommandés dans le mode d'emploi ni les pièces de rechange d'origine ne sont utilisés.

Pour les cas de garantie, adressez-vous à votre revendeur.

Produit	Délais de garantie
Masques, accessoires inclus	6 mois

12 Déclaration de conformité

Par la présente, le fabricant Löwenstein Medical Technology GmbH + Co. KG (Kronsaaßweg 40, 22525 Hambourg, Allemagne) déclare que le produit est conforme aux dispositions pertinentes de la directive 93/42/CEE sur les dispositifs médicaux. Le texte intégral de la déclaration de conformité est disponible sur le site Internet du fabricant.

1 Bediening

Zie de afbeeldingen voor het opzetten, instellen, afnemen, demonteren en monteren van het masker:

- 1 Masker opzetten
- 2 Masker instellen
- 3 Masker afnemen
- 4 Masker demonteren
- 5 Masker monteren

2 Introductie

2.1 Toepassingsdoel

Het CARA masker wordt toegepast voor de behandeling van slaapapnoe en voor de niet-invasieve en niet-levensbehoudende beademing van patiënten met ventilatoire insufficiëntie. Het masker dient als verbinding tussen de patiënt en het therapieapparaat.

2.2 Contra-indicaties

Bij de volgende symptomen mag het masker niet of alleen met uiterste voorzichtigheid worden gebruikt:

Erosies en ulceraties, huidallergieën, rode plekken in het gezicht, drukplaatsen in het gezicht, claustrofobie, angst, vervormingen van gezicht of neus-keelholte, innemen van geneesmiddelen die braken kunnen veroorzaken, noodzaak tot acute intubatie. Neem ook de contra-indicaties in de gebruiksaanwijzing van uw therapieapparaat in acht.

2.3 Bijwerkingen

Verstopte neus, droge neus, droge mond bij het ontwaken, drukgevoel in de bijholtes, irritaties van het bindvlies, rode plekken in het gezicht, drukplaatsen in het gezicht, storende geluiden tijdens het ademen.

3 Veiligheid

Gevaar voor letsel door zuurstofinvoer!

Zuurstof kan in de kleding, het beddengoed of in de haren gaan zitten. Zuurstof kan in combinatie met roken, open vuur en elektrische apparaten brand en explosies veroorzaken.

- ⇒ Niet roken.
- ⇒ Vermijd open vuur.

Gevaar voor letsel door CO₂terugademing!

Bij verkeerde hantering van het masker kan er CO₂ worden teruggeademd.

- ⇒ Sluit het uitademingsysteem van het masker niet af.
- ⇒ Masker alleen langere tijd opzetten wanneer het therapieapparaat werkt.
- ⇒ Gebruik het masker alleen in het aangegeven therapiedrukgebied.

⇒ Gebruik het masker niet bij patiënten die het masker niet zelfstandig kunnen afzetten.

Gevaar voor letsel door verschuiven van het masker!

Wanneer het masker verschuift of eraf valt, is de therapie niet effectief.

- ⇒ Patiënten met gereduceerde spontane ademhaling bewaken.
- ⇒ Onderdruk-/lekkagealarmen op het therapieapparaat activeren.

Gevaar voor letsel door narcosegassen!

Narcosegas kan door het uitademventiel ontwijken en derden in gevaar brengen.

⇒ Masker nooit tijdens de anesthesie gebruiken.

Gevaar voor letsel door ontbrekende reiniging!

Het masker kan verontreinigingen hebben en deze kunnen de patiënt in gevaar brengen.

- ⇒ Het masker vóór het eerste gebruik reinigen (zie hoofdstuk Hygiënische voorbereiding).
- ⇒ Masker regelmatig reinigen.

4 Productbeschrijving

4.1 Overzicht

De weergave van de afzonderlijke onderdelen vindt u op de titelpagina.

1. Hoofdbanden
2. Voorhoofdsteun
3. Hoek
4. Draaihuls
5. Maskereenheid
6. Maskerverdikking

4.2 Compatibele apparaten

Bij sommige combinaties van apparaten komt de daadwerkelijke druk in het masker niet overeen met de voorgeschreven therapiedruk, ook wanneer het therapieapparaat de correcte druk aangeeft. Laat de combinatie van apparaten door een arts of vakhandelaar zodanig instellen dat de daadwerkelijke druk in het masker overeenkomt met de therapiedruk.

4.3 Uitademingsysteem

Het masker beschikt over een geïntegreerd uitademingsysteem. De voorhoofdsteun en de maskereenheid zijn zodanig gevormd dat er tussen deze delen een spleet ontstaat. Door deze spleet kan de uitgeademde lucht ontsnappen.

5 Hygiënische voorbereiding

WAARSCHUWING

Gevaar voor letsel door onvoldoende reiniging!

Residuen kunnen het masker verstoppem, het geïntegreerde uitademstelsel belemmeren en het succes van de therapie in gevaar brengen.

⇒ Bij patiënten met een verzwakt immuunstelsel of een bijzondere ziektegeschiedenis de maskerdelen na overleg met de arts dagelijks desinfecteren.

5.1 Masker reinigen

- Masker demonteren (zie afbeelding 4).
- Masker volgens de volgende tabel reinigen:

Activiteit	Dagelijks	Weke-lijks
Maskerdelen met warm water en een mild reinigingsmiddel wassen.	X	
Maskerdelen bij het wassen grondig reinigen met een doek of een zachte borstel.		X
Hoofdbanden met de hand wassen.		X

- Alle delen nogmaals met helder water afspoelen.
- Alle delen aan de lucht laten drogen.
- Visuele controle uitvoeren.
- Indien noodzakelijk: beschadigde delen vervangen.
- Masker monteren (zie afbeelding 5).



Verkleuringen van maskerdelen doen geen afbreuk aan de werking van het masker.

5.2 Wissel van de patiënt

Alleen in de klinische sector: In geval van een patiëntwissel moet u het masker hygiënisch voorbereiden. Aanwijzingen voor de hygiënische voorbereiding bij wissel van de patiënt vindt u in een brochure op de website van de fabrikant. Desgewenst sturen wij u de brochure ook toe.

6 Verwijderen van afvalstoffen

U kunt alle delen met het huisvuil weggoien.

7 Storingen

Storing	Oorzaak	Verhelpen
Drukpijn in het gezicht.	Masker zit te strak.	Hoofdbanden iets lossler instellen.
Tocht in het oog.	Masker zit te los.	Hoofdbanden iets strakker instellen.
	Masker past niet.	Contact opnemen met de vakhandel.
Therapiegedruk wordt niet bereikt.	Masker niet correct ingesteld.	Masker opnieuw instellen (zie afbeelding 2).
	Maskerverdikking beschadigd.	Maskerverdikking vervangen.
	Slangstelsel ondtcht.	Steekverbinding en zitting van de slangen controleren.

8 Technische gegevens

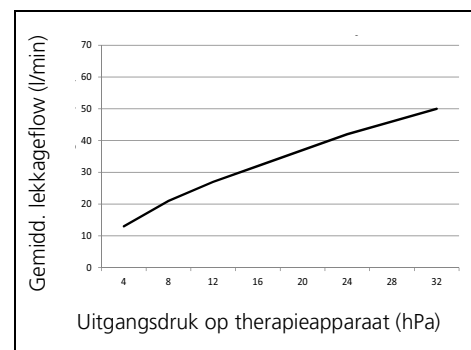
Productklasse volgens richtlijn 93/42/EEG	IIa
Afmetingen (B x H x D)	
Maat XS	72 mm x 112 mm x 70 mm
Maat S/M	72 mm x 117 mm x 70 mm
Maat M/L	72 mm x 118 mm x 70 mm
Gewicht	
Maat XS	58 g
Maat S/M	59 g
Maat M/L	60 g
Therapiegedrukbereik	4 hPa - 30 hPa
Slangaansluiting: Conus overeenkomstig EN ISO 5356-1	Ø 22 mm (mannelijk)
Temperatuurbereik:	
Werking	+5 °C tot +40 °C
Transport en opslag	-20 °C tot +70 °C
Stromingsweerstand bij 50 l/min	0,2 hPa
bij 100 l/min	0,9 hPa
Opgegeven geluidemissiewaarde in twee getallen overeenkomstig ISO 4871:	
- Geluidsdruk-niveau	18 dB(A)
- Geluidsvermogensniveau	26 dB(A)
- Onzekerheidsfactor	3 dB(A)
Levensduur	5 jaar
Gebruiksduur	Tot maximaal 12 maanden ¹
Toegepaste normen	EN ISO 17510-2:2009

¹ De materialen van het masker verouderen wanneer ze bijvoorbeeld worden blootgesteld aan agressieve reinigingsmiddelen. In sommige gevallen kan het

daarom nodig zijn maskerdelen eerder te vervangen. Wijzigingen van de constructie voorbehouden.

9 Drukflow-grafiek

In de drukflow-grafiek wordt de lekkageflow afhankelijk van de therapiegedruk weergegeven.



10 Materialen

Gebruik het masker pas na overleg met uw arts, wanneer u allergisch bent voor een van de volgende materialen:

Maskerdeel	Materiaal
Maskerverdikking	Silicone
Voorhoofdsteun, draaihuls, Maskereenheid, hoek, bandenclip	PA (polyamide)
Hoofdbanden	Elasthaan, polyester, PU (Polyurethaan), UBL Loop, katoen

Alle delen van het masker zijn vrij van latex, pvc (polyvinylchloride) en DEHP (diethylhexylftalaat).

11 Garantie

Löwenstein Medical verleent de klant van een nieuw origineel Löwenstein Medical-product en een door Löwenstein Medical gemonteerd reserveonderdeel een beperkte fabrikantegarantie overeenkomstig de geldende garantievoorwaarden voor het desbetreffende product en de onderstaande garantieperiode vanaf koopdatum. De garantievoorwaarden kunt u vinden op de website van de fabrikant. Desgewenst sturen wij u de garantievoorwaarden ook toe.

Houd er rekening mee dat elke aanspraak op garantie en aansprakelijkheid vervalt als noch het in de gebruiksaanwijzing aanbevolen toebehoren, noch originele reserveonderdelen gebruikt zijn.

Neem in geval van garantie contact op met de vakhandel.

Product	Garantieperiode
Masksers inclusief accessoires	6 maanden

12 Verklaring van overeenkomst

Hierbij verklaart de fabrikant Löwenstein Medical Technology GmbH + Co. KG (Kronsaalweg 40, 22525 Hamburg, Duitsland) dat het product in overeenstemming is met de betreffende bepalingen van de Richtlijn 93/42/EEG voor medische hulpmiddelen. De volledige tekst van de verklaring van overeenstemming vindt u op de website van de fabrikant.

1 Uso della maschera

L'applicazione, la regolazione, la rimozione, lo smontaggio e l'assemblaggio della maschera vengono illustrati nelle figure seguenti:

- 1 Applicazione della maschera
- 2 Regolazione della maschera
- 3 Rimozione della maschera
- 4 Smontaggio della maschera
- 5 Assemblaggio della maschera

2 Introduzione

2.1 Impiego previsto

La maschera CARA viene utilizzata per il trattamento dell'apnea notturna e per la ventilazione non invasiva di pazienti affetti da insufficienza respiratoria, ma non di supporto alle funzioni vitali. La maschera funge da elemento di collegamento tra paziente e dispositivo.

2.2 Controindicazioni

In presenza dei seguenti sintomi, l'utilizzo della maschera non è consentito oppure è soggetto al rispetto di particolari precauzioni.

Erosioni e ulcerazioni, allergie cutanee, arrossamenti della pelle del viso, punti di compressione sul viso, claustrofobia, ansia, deformazioni al volto o alla nasofaringe, assunzione di farmaci che possono provocare vomito, necessità di immediata intubazione. Osservare anche le controindicazioni riportate nelle istruzioni d'uso dell'apparecchio terapeutico.

2.3 Effetti collaterali

Occlusione nasale, secchezza nasale, secchezza mattutina del cavo orale, senso di oppressione ai seni paranasali, congiuntivite, arrossamenti cutanei, punti di compressione sul viso, rumori anomali in fase espiratoria.

3 Sicurezza

Pericolo di lesioni da erogazione di ossigeno!

L'ossigeno può depositarsi negli abiti, nella biancheria da letto e tra i capelli. In presenza di fumo, fiamme libere e dispositivi elettrici può causare incendi ed esplosioni.

⇒ Non fumare.

⇒ Evitare fiamme libere.

Pericolo di lesioni dovuto a inalazione della CO₂ espirata!

In caso di errato utilizzo della maschera può verificarsi inalazione della CO₂ espirata.

- ⇒ Non chiudere la porta espiratoria della maschera.
- ⇒ Applicare la maschera solo quando l'apparecchio terapeutico è già in funzione.
- ⇒ Utilizzare la maschera solo con il range di pressione necessaria per la terapia.
- ⇒ Non utilizzare la maschera per pazienti che non siano in grado di rimuovere autonomamente la maschera.

Pericolo di lesioni dovuto a scivolamento della maschera!

In caso di scivolamento o spostamento della maschera, la terapia diviene inefficace.

⇒ Monitorare i pazienti con limitata respirazione spontanea.

⇒ Attivare gli allarmi di bassa pressione/perdita di pressione sull'apparecchio terapeutico.

Pericolo di lesioni dovuto a gas anestetici!

Il gas anestetico può fuoriuscire attraverso la valvola di espirazione e mettere in pericolo altre persone.

⇒ Non utilizzare mai la maschera durante l'anestesia.

Pericolo di lesioni per mancata pulizia!

Eventuali impurità presenti sulla maschera possono mettere in pericolo il paziente.

⇒ Pulire la maschera prima del primo utilizzo (vedi capitolo Trattamento igienico).

⇒ Pulire regolarmente la maschera.

4 Descrizione del prodotto

4.1 Panoramica

La rappresentazione dei singoli componenti è riportata sul frontespizio.

1. Cuffia reggimaschera
2. Appoggio frontale
3. Raccordo angolare
4. Manicotto girevole
5. Corpo della maschera
6. Bordo di protezione

4.2 Apparecchi compatibili

Utilizzando combinazioni di apparecchi la pressione effettiva all'interno della maschera non corrisponde alla pressione necessaria per la terapia prescritta, anche qualora l'apparecchio terapeutico indichi la pressione corretta. Si consiglia di far scegliere la combinazione di apparecchi da un medico o da un rivenditore specializzato, in modo tale che la pressione effettiva all'interno della maschera corrisponda alla pressione necessaria per la terapia.

4.3 Porta espiratoria

La maschera dispone di un espiratore integrato. Appoggio frontale e corpo della maschera sono strutturati in modo tale da lasciare una fessura tra questi due componenti. Attraverso tale fessura fuoriesce l'aria espirata.

5 Trattamento igienico

AVVERTENZA

Pericolo di lesioni per pulizia insufficiente!

Eventuali residui possono occludere la maschera, pregiudicare il funzionamento della porta espiratoria e il successo della terapia.

⇒ In caso di pazienti con sistema immunitario indebolito o che presentino un particolare quadro clinico, valutare con il medico la necessità di eseguire una disinfezione quotidiana dei componenti della maschera.

5.1 Pulizia della maschera

- Smontaggio della maschera (vedere la figura 4).
- Eseguire la pulizia della maschera attenendosi alla seguente tabella:

Intervento	Quotidianamente	Settimanalmente
Lavare i componenti della maschera con acqua calda e detergente delicato.	X	
Lavare accuratamente i componenti della maschera con un panno o pulire con una spazzola morbida.		X
Lavare a mano la fascia per la testa.		X

- Sciacquare tutti i componenti con acqua pulita.
- Lasciare asciugare tutti i componenti all'aria.
- Eseguire un controllo visivo.
- Se necessario: sostituire i componenti danneggiati.
- Assemblaggio della maschera (vedere la figura 5).



Eventuali scolorimenti dei componenti della maschera non pregiudicano il funzionamento della maschera.

5.2 Cambio del paziente

Solo in ambito clinico: qualora la maschera venga utilizzata per un altro paziente, sottoporla a trattamento igienico. Le istruzioni relative al trattamento igienico in caso di cambio del paziente sono riportate in una brochure reperibile sul sito Internet del produttore. Su richiesta provvederemo anche all'invio della brochure.

6 Smaltimento

Tutti i componenti possono essere smaltiti con i rifiuti domestici.

7 Anomalie

Anomalia	Causa	Soluzione
Dolori da compressione sul viso.	La maschera è troppo stretta.	Allentare leggermente la fascia per la testa.
Il paziente avverte aria sugli occhi.	La maschera è troppo lenta.	Stringere leggermente la fascia per la testa.
	La maschera non è della misura giusta.	Contattare il rivenditore specializzato.
Non viene raggiunta la pressione necessaria per la terapia.	La maschera non è regolata correttamente.	Regolare nuovamente la maschera (vedere la figura 2).
	Bordo di protezione danneggiato.	Sostituire il bordo di protezione.
	Il circuito non è a tenuta.	Controllare il connettore e la corretta posizione del tubo flessibile.

8 Dati tecnici

Classe di prodotto ai sensi della direttiva 93/42/CEE	IIa
Dimensioni (L x H x P)	
Misura XS	72 mm x 112 mm x 70 mm
Misura S/M	72 mm x 117 mm x 70 mm
Misura M/L	72 mm x 118 mm x 70 mm
Peso	
Misura XS	58 g
Misura S/M	59 g
Misura M/L	60 g
Range di pressione necessaria per la terapia	4 hPa - 30 hPa
Attacco del tubo flessibile: Cono conforme a EN ISO 5356-1	Ø 22 mm (maschio)
Intervallo di temperature: Funzionamento	da +5 °C a + 40 °C
Transporto e stoccaggio	da -20 °C a + 70 °C

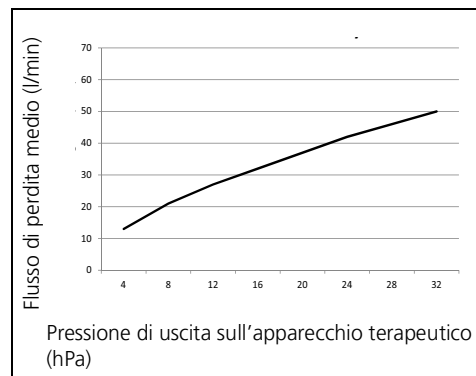
Resistenza al flusso a 50 l/min	0,2 hPa
a 100 l/min	0,9 hPa
Valore doppio dichiarato delle emissioni acustiche secondo la norma ISO 4871:	
- Livello di pressione acustica	18 dB(A)
- Livello di potenza sonora	26 dB(A)
- Fattore di incertezza	3 dB(A)
Vita utile	5 anni
Durata utile	Fino a 12 mesi ¹
Norme applicate	EN ISO 17510-2:2009

¹ I materiali della maschera possono deteriorarsi, ad es. se trattati con detergenti aggressivi. In alcuni casi può rendersi necessario sostituire anticipatamente i componenti della maschera.

Con riserva di modifiche costruttive.

9 Curva flusso-pressione

Nella curva flusso-pressione è rappresentato il flusso di perdita in base alla pressione necessaria per la terapia.



10 Materiali

Utilizzare la maschera solo dopo la valutazione del medico se si è allergici a uno dei materiali:

Componente della maschera	Materiale
Bordo di protezione	Silicone
Appoggio frontale, manicotto girevole, corpo della maschera, raccordo angolare, clip del reggimaschera	PA (poliammide)
Fascia per la testa	Elastan, poliestere, PU (poliuretano), UBL Loop, cotone

Tutti i componenti della maschera sono privi di lattice, PVC (policloruro di vinile) e DEHP (di-etil-silftalato).

11 Garanzia

Löwenstein Medical concede al cliente di un prodotto Löwenstein Medical nuovo originale e di una parte di ricambio Löwenstein Medical installata una garanzia limitata del produttore ai sensi delle Condizioni di garanzia valide per ciascun prodotto e dei periodi di garanzia dalla data d'acquisto di seguito indicati. Per le condizioni di garanzia fare riferimento al sito internet del produttore. Su richiesta provvederemo anche all'invio delle Condizioni di garanzia.

Si noti che qualsiasi diritto di garanzia e responsabilità si estingue se non vengono utilizzati né gli accessori consigliati nelle istruzioni d'uso, né ricambi originali.

Entro il periodo di validità della garanzia rivolgersi al proprio rivenditore specializzato.

Prodotto	Durata della garanzia
Maschere inclusi accessori	6 mesi

12 Dichiarazione di conformità

Con la presente

Löwenstein Medical Technology GmbH + Co. KG (Kronsaaßweg 40, 22525 Hamburg, Germania) dichiara che questo prodotto è conforme alle vigenti disposizioni della direttiva 93/42/CEE relativa ai prodotti medicali. Il testo completo della dichiarazione di conformità è disponibile sul sito internet del produttore.

1 Kullanım

Maskeyi nasıl takacağınızı, ayarlayacağınızı, çıkaracağınızı, parçalarına ayıracağınızı ve yeniden birleştireceğinizi görmek için ilgili resimlere bakınız:

- 1 Maskenin takılması
- 2 Maskenin ayarlanması
- 3 Maskenin çıkartılması
- 4 Maskenin parçalarına ayrılması
- 5 Maskenin birleştirilmesi

2 Giriş

2.1 Kullanım amacı

CARA (tam yüz) maskesi, uyku apnesi tedavisinde ve yetersiz ventilasyon söz konusu olan hastalarda girişimsel ve yaşam destek amaçlı olmayan solunum desteği vermek için kullanılır. Bu maske hasta ile terapi cihazı arasındaki bağlantıyı sağlar.

2.2 Kontrendikasyonlar

Maske, aşağıda belirtilen semptomlarda kullanılmamalı veya çok dikkatli bir şekilde kullanılmalıdır:

Çürüklükler ve yaralanmalar, cilt alerjileri, yüz cildinde kızarıklıklar, yüzde maskenin temas ettiği yerlerde izler, klostrifobi, korku, yüzde veya nazofaringeal deformasyonlar, kusmaya yol açabilecek ilaçların alınması, acil intübasyon gerekliliği. Tedavi cihazınızın kullanma kılavuzunda belirtilen kontrendikasyonları da dikkate alınız.

2.3 Yan etkiler

Burun tıkanması, burun içi kuruması, sabahları ağızda kuruluk, burun boşluklarında (sinüs) basınç hissi, gözün mukoz zarlarında yangı (konjunktivitis), cilt kızarıkları, maskenin yüze temas ettiği yerlerde basınç izleri, solunum esnasında rahatsız edici sesler.

3 Güvenlik

Oksijen girişi sağlanmasından kaynaklanan yaralanma tehlikesi!

Oksijen, giysilerde, yatak çarşaflarında ve saçlarda birikebilir. Sigara içilmesi, açık ateş mevcut olması ve elektrikli cihazlar kullanılması halinde, oksijen yangınlara ve patlamalara yol açabilir.

- ⇒ Sigara içmeyiniz.
- ⇒ Açık ateş yakmaktan kaçınınız.

CO₂ gazının geri solunması nedeniyle yaralanma tehlikesi!

- Maske yanlış kullanıldığında, CO₂ geri solunabilir.
- ⇒ Maskenin nefes çıkış sistemini kapatmayınız.
- ⇒ Maskeyi ancak tedavi cihazı çalıştığı zaman uzun süre takınız.
- ⇒ Maskeyi sadece bildirilmiş tedavi basıncı aralığında kullanınız.
- ⇒ Maskeyi kendi başına çıkartmayan hastalarda bu maskeyi kullanmayınız.

Maskenin kaymasından kaynaklanan yaralanma tehlikesi!

- Maske kayarsa veya yüzden düşerse, tedavi etkisiz olur.
- ⇒ Kısıtlı spontane solunum söz konusu olan hastaları denetleyiniz.
- ⇒ Tedavi cihazında öngörülmuş olan vakum alarmını / sızıntı alarmını etkinleştiriniz.

Narkoz gazlarından kaynaklanan yaralanma tehlikesi!

- Narkoz gazı nefes çıkışı valfinden dışarı sızabilir ve üçüncü şahıslar için tehlike oluşturabilir.
- ⇒ Maskeyi kesinlikle anestezi esnasında kullanmayınız.

Temizlik olmaması nedeniyle yaralanma tehlikesi!

- Maskede pislik veya kirlenme olabilir ve bu da hasta açısından tehlike teşkil edebilir.
- ⇒ Maske ilk kez kullanılmadan önce, temizlenmelidir (Hijyenik hazırlama işlemleri bölümüne bakınız).
- ⇒ Maskeyi muntazam aralıklar ile temizleyiniz.

4 Ürünün tarifi

4.1 Genel bakış

Her bir parçanın görünümü için baş sayfaya bakınız.

1. Kafa bandı
2. Alın desteği
3. Ara bağlantı parçası
4. Döner kovan
5. Maske gövdesi
6. Maske lastiği

4.2 Maskeyle birlikte kullanılmaya uygun cihazlar

Tedavi cihazı doğru basıncı gösterse de, bazı cihaz kombinasyonlarında maskede söz konusu olan gerçek basınç ve öngörülen tedavi basıncı aynı değildir. Cihaz kombinasyonunu bir doktora veya yetkili satıcı-

ya ayarlatarak, maskede söz konusu olan gerçek basıncın tedavi basıncı ile aynı olmasını sağlayınız.

4.3 Soluk verme sistemi

Maskeye bir soluk verme sistemi entegre edilmiştir. Alın desteği ve maske gövdesinin biçimi, bu parçalar arasında bir boşluk oluşacak şekilde gerçekleştirilmiştir. Hastanın verdiği soluk bu boşluktan dışarı çıkabilir.

5 Hijyenik hazırlama işlemleri

UYARI

Yetersiz temizlik nedeniyle yaralanma tehlikesi!

Artıklar, maskeyi tıkayabilir, entegre soluk verme sisteminin çalışmasını olumsuz etkileyebilir ve tedavinin başarılı olmasını tehdit edebilir.
⇒ Bağışıklık sistemi zayıf veya özel bir hastalık geçirmiş olan hastalarda, doktora danışıldıktan sonra maske parçaları her gün dezenfekte edilmelidir.

5.1 Maskenin temizlenmesi

1. Maskeyi parçalarına ayırınız (bakınız resim 4).
2. Maskeyi, aşağıdaki tabloya göre temizleyiniz:

Yapılacak iş	Günlük	Haftada bir
Maske parçalarını sıcak suyla ve yumuşak deterjan ile yıkayınız.	X	
Maske parçalarını yıkama sırasında bir bezle veya yumuşak fırça ile iyice temizleyiniz.		X
Kafa bandını elinizle yıkayın.		X

3. Tüm parçaları temiz suyla çalkalayınız.
4. Tüm parçaları, kendiliğinden kurumaya bırakınız.
5. Görsel kontrolden geçiriniz.
6. Gerekli olması halinde: Hasarlı parçaları değiştiriniz.
7. Maske parçalarını yeniden birleştiriniz (bakınız resim 5).



Maske parçalarındaki renk değişimleri maskenin işlevini etkilemez.

5.2 Hasta değişmesi

Sadece klinik ortamında: Maskeyi kullanacak hasta değişeceği zaman, maskeyi hijyenik hazırlık işlemine tabii tutmalısınız. Hasta değişmesi halinde yapılacak hijyenik hazırlama ile ilgili bilgileri üreticinin İnternet

sayfasındaki bir broşürde bulabilirsiniz. Talep etmeniz halinde ilgili broşürü size biz de gönderebiliriz.

6 Giderilmesi ya da imha edilmesi

Tüm parçaları evsel atıklar üzerinden bertaraf edebilirsiniz.

7 Arızalar

Arıza	Nedeni	Giderilmesi
Yüzde baskı nedeniyle ağrı.	Maske yüze fazla sıkı oturuyor.	Kafa bandını biraz bol ayarlayınız.
Hava cereyanı göze geliyor.	Maske çok bol takılmış. Maske yüze uymuyor.	Kafa bandını biraz daha sıkı ayarlayınız. Yetkili satıcıya başvurunuz.
Tedavi basıncına ulaşamıyor.	Maske doğru ayarlanmamış.	Maskeyi yeniden ayarlayınız (bakınız resim 2).
	Maske lastiği hasarlı.	Maske lastiğini yenisiyle değiştiriniz.
	Hortum sisteminde kaçak var.	Geçmeli bağlantı yerlerini ve hortumların doğru oturmasını kontrol ediniz.

8 Teknik veriler

93/42/EEC yönetmeliği uyarınca ürün sınıfı	IIa
Ölçüler (G x Y x D)	
Boy XS	72 mm x 112 mm x 70 mm
Boy S/M	72 mm x 117 mm x 70 mm
Boy M/L	72 mm x 118 mm x 70 mm
Ağırlık	
Boy XS	58 g
Boy S/M	59 g
Boy M/L	60 g
Tedavi basıncı aralığı	4 hPa - 30 hPa
Hortum bağlantısı: Koni EN ISO 5356-1 normuna göre	Ø 22 mm (erkek uç)
Isı derecesi aralığı:	
Çalıştırma	+5 °C ila + 40 °C
Taşıma ve depolama	-20 °C ila +70 °C
Akış direnci	
50 L/dk değerinde	0,2 hPa
100 L/dk değerinde	0,9 hPa

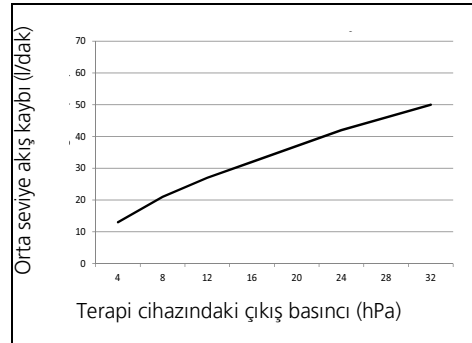
ISO 4871 uyarınca öngörülen iki sayılı gürültü emisyon değeri:	
- Ses basınç seviyesi	18 dB(A)
- Ses gücü seviyesi	26 dB(A)
- Belirsizlik faktörü	3 dB(A)
Ömür	5 yıl
Kullanım süresi	Azami 12 ay ¹
Uygulanmış standartlar	EN ISO 17510-2:2009

¹ Maskenin malzemeleri örn. agresif temizlik malzemelerine maruz kalınca yaşlanır, aşınır ve eskir. Bazı durumlarda, maske parçalarının öngörülenden daha önce değiştirilmesi gerekebilir.

Yapısal değişiklikler yapma hakkı saklıdır.

9 Basınç-Akış karakteristik eğrisi

Basınç-akış karakteristik eğrisinde, terapi basıncına bağlı olarak kaçak hava akışı gösterilir.



10 Malzemeler

Eğer söz konusu maddelerden herhangi birine karşı alerjiniz varsa, maskeyi ancak doktorunuza danıştıktan sonra kullanınız:

Maske parçası	Malzeme
Maske lastiği	Silikon
Alın desteği, döner kovan, maske gövdesi, dirsek (ara bağlantı parçası), kayış klipsi	PA (poliamid)
Kafa bandı	Elastan, Polyester, PU (Poliüretan), UBL Loop, pamuk

Maskenin hiçbir parçasında lateks, PVC (polivinilklorid) ve DEHP (dietilheksilftalat) bulunmamaktadır.

11 Garanti

Löwenstein Medical, müşterileri için yeni orijinal Löwenstein Medical ürünü ve Löwenstein Medical tarafından monte edilmiş yedek parça için, ilgili ürün için geçerli olan garanti koşulları ve aşağıda gösterilen satın alma tarihinden başlamak üzere garanti süreleri uyarınca sınırlı bir üretici garantisini vermektedir. Garanti koşulları üreticinin İnternet sayfasından indirilebilir. Talep etmeniz halinde garanti koşullarını size postayla da gönderebiliriz.

Eğer kullanma kılavuzunda önerilenlerin dışında aksesuarlar veya orijinal olmayan yedek parçalar kullanılırsa, garanti ve sorumluluk hükümlerinin tamamen geçersiz olacağını lütfen dikkate alınız.

Bir garanti durumu söz konusu olduğunda yetkili satıcınıza başvurunuz.

Ürün	Garanti süreleri
Maskeler ve aksesuarları	6 ay

12 Uygunluk beyanı

İşbu yazı ile, üretici konumundaki Löwenstein Medical Technology GmbH + Co. KG (Kronsaaßweg 40, 22525 Hamburg, Almanya) firması, bu ürünün, tıbbi ürünlere ilişkin 93/42/EEC sayılı direktifinin geçerli hükümlerine uygun olduğunu beyan eder. Uygunluk beyanının tam metnini üreticinin İnternet sayfasından temin edebilirsiniz.

1 Manejo

Puede consultar cómo colocar, ajustar, retirar, desarmar y ensamblar la máscara en las ilustraciones:

- 1 Colocar la máscara
- 2 Ajustar la máscara
- 3 Retirar la máscara
- 4 Desarmar la máscara
- 5 Ensamblar la máscara

2 Introducción

2.1 Finalidad de uso

La máscara CARA se utiliza para el tratamiento de la apnea del sueño y la respiración artificial no invasiva y que no sea de soporte vital para pacientes con insuficiencia ventilatoria. Se utiliza como elemento de conexión entre el paciente y el aparato de terapia.

2.2 Contraindicaciones

Con los siguientes síntomas no se debe utilizar la máscara o solamente con una precaución especial:

Erosiones y ulceraciones, alergias cutáneas, enrojecimiento de la piel de la cara, puntos de presión en la cara, claustrofobia, miedo, deformaciones faciales o nasofaríngeas, ingestión de medicamentos que pueden provocar el vómito, necesidad urgente de intubación. Tenga en cuenta también las contraindicaciones de las instrucciones de uso de su aparato de terapia.

2.3 Efectos secundarios

Congestión nasal, sequedad de nariz, sequedad matutina de la boca, sensación de opresión en los senos paranasales, irritaciones de la conjuntiva, enrojecimientos cutáneos, zonas de presión en la cara, ruidos anómalos en la respiración.

3 Seguridad

¡Riesgo de lesión por introducción de oxígeno!

El oxígeno se puede depositar en la ropa, ropa de cama y el cabello. Al fumar, prender fuego o en combinación con aparatos eléctricos puede ocasionar incendios y explosiones.

- ⇒ No fumar.
- ⇒ No encender fuego.

¡Peligro de lesiones si se vuelve a respirar el CO₂ exhalado!

- En caso de manejo inadecuado de la máscara se puede volver a respirar el CO₂ exhalado.
- ⇒ No cerrar el sistema de espiración de la máscara.
 - ⇒ La máscara solo se puede colocar durante un tiempo relativamente largo si está encendido el aparato de terapia.
 - ⇒ Utilice la máscara únicamente en el margen de presión de terapia indicado.
 - ⇒ No utilice la máscara en pacientes que no estén en disposición de quitársela por sí mismos.

¡Riesgo de lesión por deslizamiento de la máscara!

Si la máscara se desliza o se cae, la terapia no resulta eficaz.

- ⇒ Vigile a los pacientes con respiración espontánea limitada.
- ⇒ Active la alarma de presión/fugas en el aparato de terapia.

¡Riesgo de lesión por gases anestésicos!

El gas anestésico puede salir a través de la válvula de respiración y poner en peligro a terceros.

- ⇒ No use nunca máscaras durante la anestesia.

¡Riesgo de lesión por falta de limpieza!

La mascarilla puede presentar contaminación y ello puede suponer un peligro para el paciente.

- ⇒ Limpiar la mascarilla antes del primer uso (véase el capítulo "Acondicionamiento higiénico").
- ⇒ Limpiar regularmente la mascarilla.

4 Descripción del producto

4.1 Vista general

Encontrará la representación de los componentes individuales en la portada.

1. Cintas para la cabeza
2. Soporte frontal
3. Codo
4. Manguito giratorio
5. Cuerpo de máscara
6. Reborde de máscara

4.2 Equipos compatibles

En algunas combinaciones de aparatos, la presión efectiva de la máscara no corresponde a la presión prescrita para la terapia, aun cuando el aparato de terapia señalice la presión correcta. Haga que un médico o distribuidor especializado ajuste la combinación de aparatos de forma que la presión efectiva de la máscara se corresponda con la presión de terapia.

4.3 Sistema de espiración

La máscara cuenta con un sistema de espiración integrado. El soporte frontal y el cuerpo de mascarilla están formados de tal modo que entre estas piezas se forma una ranura, a través de la cual puede salir el aire espirado.

5 Tratamiento higiénico

⚠ ADVERTENCIA

¡Riesgo de lesión por limpieza insuficiente!
Los residuos pueden obstruir la máscara, además de influir negativamente sobre el sistema de espiración integrado y el éxito de la terapia.
⇒ En el caso de pacientes que tengan el sistema inmunológico debilitado o que presenten un cuadro clínico especial, se han de desinfectar diariamente las piezas de la máscara, previa consulta con el médico.

5.1 Limpiar la máscara

- Desarmar la máscara (véase la ilustración 4).
- Limpiar la máscara según la siguiente tabla:

Acción	Diariamente	Semanalmente
Lave las piezas de la máscara con agua caliente y un producto de limpieza suave.	X	
Al lavar las piezas de la máscara límpielas a fondo con un paño o un cepillo blando.		X
Lave a mano las cintas para la cabeza.		X

- Enjuague todas las piezas con agua limpia.
- Deje secar todas las piezas al aire.
- Realizar una inspección visual.
- Si es necesario: sustituir los elementos defectuosos.
- Ensamblar la máscara (véase la ilustración 5).

i Las decoloraciones de piezas de la máscara no alteran su funcionamiento.

5.2 Cambio de paciente

Solo en el área clínica: En el caso de un cambio de paciente debe tratar higiénicamente la máscara. En la página web del fabricante encontrará un folleto con

indicaciones para el tratamiento higiénico en caso de cambio de paciente. A requerimiento también le podemos enviar el folleto.

6 Eliminación

Puede desechar todas las piezas con la basura doméstica.

7 Averías

Avería	Causa	Solución
Dolor por la presión en la cara.	La máscara se asienta con demasiada fuerza.	Reajustar ligeramente las cintas para la cabeza.
Corriente de aire en el ojo.	La máscara está demasiado floja.	Ajustar con algo más de fuerza las cintas para la cabeza.
	La máscara no se ajusta.	Póngase en contacto con un distribuidor especializado.
No se alcanza la presión de terapia.	La máscara no está ajustada correctamente.	Volver a ajustar la máscara (véase la ilustración 2).
	El reborde de la máscara está deteriorado.	Sustituir el reborde de máscara.
	El sistema de tubos flexibles no es estanco.	Comprobar los conectores enchufables y el asiento de los tubos flexibles.

8 Datos técnicos

Clase de producto según la Directiva 93/42/CEE	Ila
Dimensiones (An x Al x P)	
Talla XS	72 mm x 112 mm x 70 mm
Talla S/M	72 mm x 117 mm x 70 mm
Talla M/L	72 mm x 118 mm x 70 mm
Peso	
Talla XS	58 g
Talla S/M	59 g
Talla M/L	60 g
Margen de presión de terapia	4 hPa - 30 hPa
Conexión de tubo flexible: cono según EN ISO 5356-1	Ø 22 mm (macho)
Margen de temperatura: Funcionamiento	+5 °C a +40 °C
Transporte y almacenamiento	-20 °C a +70 °C
Resistencia al flujo	
a 50 l/min	0,2 hPa
a 100 l/min	0,9 hPa

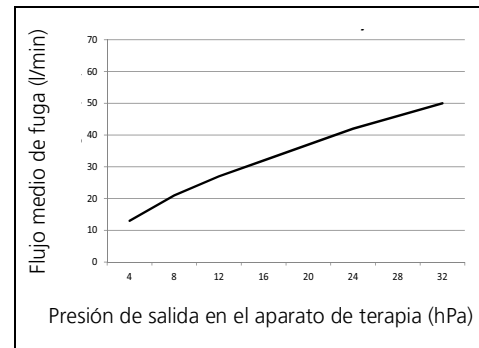
Valor indicado de emisión de ruido, dos cifras, según ISO 4871:	
- Nivel de intensidad acústica	18 dB(A)
- Nivel de potencia acústica	26 dB(A)
- Factor de incertidumbre	3 dB(A)
Vida útil	5 años
Tiempo de uso	Hasta 12 meses ¹
Normas aplicadas	EN ISO 17510-2:2009

¹ Los materiales de la máscara envejecen si están expuestos, p. ej., a productos de limpieza corrosivos. Por lo tanto, en algún caso particular puede ser necesario sustituir piezas de la máscara dentro de un plazo inferior al previsto.

Salvo modificaciones constructivas.

9 Curva de presión/flujo

En la curva de presión/flujo se representa el flujo de fuga dependiendo de la presión de terapia.



10 Materiales

Utilice la máscara solo después de consultar a su médico si es alérgico a una de las sustancias:

Máscara	Material
Reborde de máscara	Silicona
Soporte frontal, manguito giratorio, cuerpo de la máscara, codo, clip para cintas	PA (poliamida)
Cintas para la cabeza	Elastano, poliéster, PU (poliuretano), UBL Loop, algodón

Todas las piezas de la máscara están exentas de látex, PVC (policloruro de vinilo) y DEHP (di(2-etilhexil)ftalato).

11 Garantía

Löwenstein Medical otorga al comprador de un producto nuevo original Löwenstein Medical o una pieza de repuesto montada por Löwenstein Medical una garantía del fabricante limitada según las condiciones de garantía válidas para los distintos productos y las duraciones de la garantía a partir de la fecha de compra que se indican a continuación. Las condiciones de la garantía se pueden consultar en la página de Internet del fabricante. A requerimiento también le podemos enviar las condiciones de garantía.

Tenga en cuenta que perderá cualquier derecho de garantía o de indemnización si no utiliza los accesorios recomendados en el manual de instrucciones ni las piezas de repuesto originales.

En caso de reclamación bajo garantía, consulte a su distribuidor especializado.

Producto	Plazos de garantía
Máscara incluidos accesorios	6 meses

12 Declaración de conformidad

Con la presente, el fabricante Löwenstein Medical Technology GmbH + Co. KG (Kronsaalsweg 40, 22525 Hamburgo, Alemania) declara que el producto cumple las disposiciones pertinentes de la Directiva 93/42/CEE para productos sanitarios. El texto completo de la declaración de conformidad se encuentra en la página de Internet del fabricante.