

AirSense 10 und AirCurve 10 Anleitung zur Wiederaufbereitung

Diese Anleitung für die AirSense™ 10 und AirCurve™ 10 Geräte bezieht sich auf die Verwendung der Geräte durch mehrere Patienten (Wiedereinsatz).

Bei Verwendung für mehrere Patienten (zum Beispiel in einem Schlaflabor, einer Klinik, einem Krankenhaus oder bei einem Leistungserbringer) sollten der reinigbare Befeuchter, der Luftauslass und der Atemschlauch nach Nutzung durch jeden Patienten aufbereitet werden.

Für die Reinigung des Befeuchters und des Atemschlauchs im häuslichen Bereich sind die Reinigungsanweisungen in der Gebrauchsanweisung zu befolgen.

Im Folgenden werden die von ResMed empfohlenen und validierten Vorgehensweisen zur Reinigung und Desinfektion von reinigbarem Befeuchter, Luftauslass und Atemschlauch beschrieben. Die zur Desinfektion erforderlichen Schritte sind jedoch je nach Region verschieden. Medizinische Einrichtungen sollten eigene vorgeschriebene Vorgehensweisen prüfen, bevor die in diesem Handbuch beschriebenen durchgeführt werden.

WARNUNG

- ResMed kann nicht zusichern, dass Abweichungen von den in diesem Handbuch aufgeführten Vorgehensweisen sowie deren Auswirkungen auf die Leistungsfähigkeit des Produktes akzeptabel sind.
- Befolgen Sie bei der Anwendung von Reinigungs-, Desinfektions- bzw. Sterilisationsmitteln stets die Anweisungen des jeweiligen Herstellers.
- **Stromschlaggefahr!** Tauchen Sie das Gerät, das Netzteil und das Netzkabel nie in Wasser. Falls Flüssigkeiten in oder auf das Gerät verschüttet werden, ziehen Sie das Netzkabel aus der Steckdose und lassen Sie die Teile trocknen. Das Netzkabel muss immer aus der Steckdose gezogen werden, bevor das Gerät gereinigt wird. Alle Teile müssen trocken sein, bevor das Kabel wieder eingesteckt wird.

Oberflächendesinfektion

1. Reinigen Sie das Gehäuse des Geräts einschließlich Display, extern zugänglichen Anschlüssen, Netzteil, Seitenabdeckung und Zubehör mit einem Einwegtuch und einem milden Reinigungsmittel oder alkoholhaltigen Desinfektionsmittel (siehe nachstehende Liste).
2. Entfernen Sie überschüssiges Desinfektionsmittel mit einem trockenen Einwegtuch.

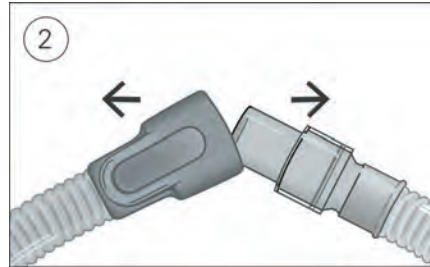
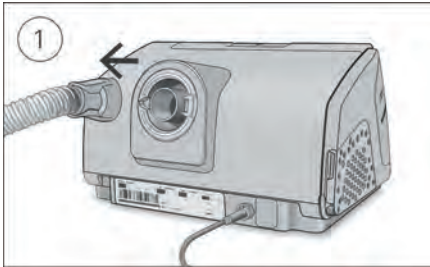
Empfohlene Mittel zur Oberflächenreinigung und -desinfektion:

- warmes Wasser mit mildem Reinigungsmittel, zum Beispiel Allzweckreiniger Teepol™
- Fensterputzmittel oder ähnliche Oberflächenreinigungsmittel
- Methylalkohol-Lösung
- 70 %-ige Ethylalkohol-Lösung
- 70-90 %-ige Isopropanol-Lösung
- 10 %-ige Bleichlösung
- Isopropanol-Tücher
- CaviCide™
- Mikrocid®
- Actichlor™ Plus
- Terralin®

Hinweis: Nicht alle Reinigungs- und Desinfektionsmittel sind in allen Regionen erhältlich.

Aufbereitung des Atemschlauchs

Abnehmen



1. Halten Sie den Atemschlauch an der Muffe fest und ziehen Sie ihn vorsichtig vom Gerät ab.
2. Halten Sie die Muffe des Atemschlauches und das Kniegelenk der Maske fest und ziehen Sie beide Teile vorsichtig auseinander.

Reinigung

Vor dem Desinfektionsvorgang muss jede Komponente gereinigt und abgespült werden, um sichtbare Kontaminationen zu entfernen.

1. Reinigen Sie alle Komponenten eine Minute lang mit einer weichen Bürste, während sie in Reinigungslösung eingetaucht werden (siehe nachstehende Tabelle). Achten Sie dabei besonders auf Fugen und Hohlräume.
2. Lassen Sie die Reinigungslösung mehrmals durch den Atemschlauch laufen, bis keine Kontaminationen mehr zu sehen sind.
3. Spülen Sie alle Komponenten gemäß den Anweisungen des Reinigungsmittelherstellers gründlich ab.

ResMed hat die folgenden Reinigungsmittel gemäß den Anweisungen des jeweiligen Herstellers getestet:

Reinigungsmittel	Wassertemperatur	ClimateLine	SlimLine	Standard
Alconox™ (verdünnt auf 1 %)	Heißes Wasser (ca. 60 °C) Warmes Wasser (ca. 45 - 60 °C) Wasser von Raumtemperatur (ca. 21 °C)	✓	✓	✓
Neodisher MediZym™ (verdünnt auf 2,0 %)	Warmes Wasser (ca. 45 - 60 °C)		✓	✓
Gigazyme® (verdünnt auf 1,0 %)	Wasser von Raumtemperatur (ca. 21 °C)	✓		

Desinfektion

In den nachstehenden Vorgehensweisen muss jeweils nur ein Desinfektionsvorgang durchgeführt werden.

Hochwirksame thermische Desinfektion

Bauteil	Validierte Anzahl der Zyklen
	Heißes Wasser: 30 Minuten bei 75 °C ODER 100 Minuten bei 70 °C.
ClimateLine	20
SlimLine	26
Standard	100

1. Legen Sie den Atemschlauch in ein Wasserbad.
Achten Sie darauf, dass keine Luftblasen im Atemschlauch eingeschlossen sind.
2. Steigern Sie die Temperatur des Wasserbads auf 70 °C für eine Dauer von 100 Minuten bzw. maximal 75 °C für eine Dauer von 30 Minuten. Bei höheren Temperaturen kann der Schlauch beschädigt werden.
3. Lassen Sie ihn vor direktem Sonnenlicht und/oder Wärme geschützt an der Luft trocknen.

Hochwirksame chemische Desinfektion

Bauteil	Validierte Anzahl der Zyklen
	CIDEX® OPA Ortho-phthalaldehyd 12 Minuten bei 0,55 %
	Gigasept FF® (neu) 15 Minuten bei 5 %
ClimateLine	100
SlimLine	26
Standard	100

1. Legen Sie den Atemschlauch in eine Lösung eines im Handel erhältlichen chemischen Sterilisationsmittels ein. Achten Sie darauf, dass keine Luftblasen im Atemschlauch eingeschlossen sind.
2. Spülen Sie den Atemschlauch gründlich in Trinkwasser (fünf Liter pro Bauteil) ab, indem Sie ihn mindestens eine Minute lang vollständig eintauchen.
3. Wiederholen Sie den Spülvorgang zwei Mal mit frischem Wasser, sodass insgesamt drei Mal abgespült wird.
4. Lassen Sie ihn vor direktem Sonnenlicht und/oder Wärme geschützt an der Luft trocknen.

Prüfung

Führen Sie eine Sichtprüfung des Atemschlauchs durch. Falls sichtbare Schäden vorliegen (Löcher, Risse, Sprünge usw.), sollte der Atemschlauch entsorgt und ersetzt werden. Eine leichte Verfärbung ist möglich und akzeptabel.

Atemschlauch anschliessen

Wenn der Atemschlauch trocken ist, können Sie ihn wieder an das Gerät anschließen.

1. Verbinden Sie den Atemschlauch fest mit dem Luftauslass auf der hinteren Seite des Gerätes.
2. Verbinden Sie nun das Maskensystem mit dem freien Ende des Atemschlauches.

Verpackung und Lagerung

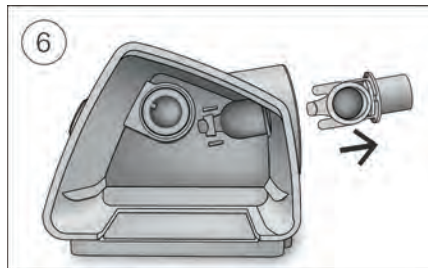
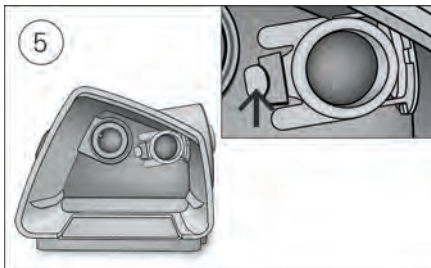
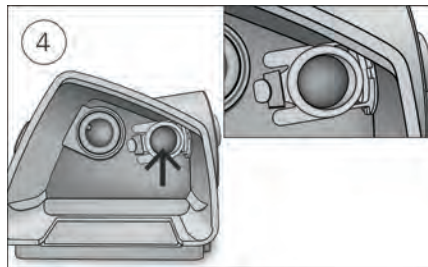
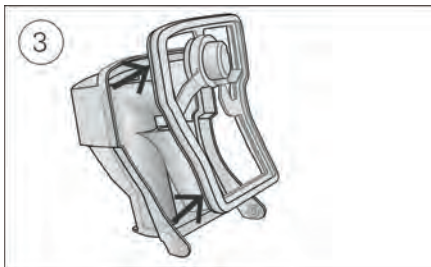
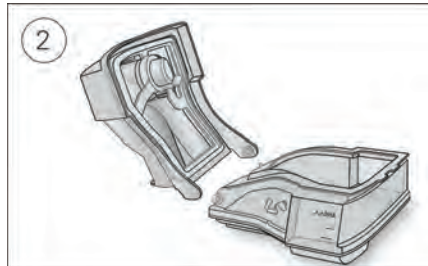
Lagern Sie den Schlauch trocken und vor Staub und direktem Sonnenlicht geschützt.

Lagertemperatur: -20 °C bis +60 °C

Aufbereitung von Befeuchter und Luftauslass

Demontage

Die nachstehenden Anweisungen geben eine Anleitung zur korrekten Demontage von reinigbarem Befeuchter und Luftauslass.



1. Nehmen Sie den Befeuchter aus dem Gerät, öffnen Sie ihn und schütten Sie ggf. verbliebenes Wasser weg.
2. Halten Sie den unteren Teil des Befeuchters fest und öffnen Sie anschließend den Deckel des Befeuchters vollständig. Ziehen Sie den Deckel ab, sodass er sich problemlos vom Unterteil löst.
3. Entfernen Sie die Dichtung des Befeuchters aus dem Deckel des Befeuchters, indem Sie sie abziehen.
4. Finden Sie den Luftauslass an der Innenseite des Gerätes.
5. Entriegeln Sie den Luftauslass, indem Sie auf den Clip an der Innenseite des Gerätes drücken.
6. Entfernen Sie den Luftauslass, indem Sie ihn aus der Luftauslassöffnung an der Rückseite des Gerätes ziehen.

Reinigung

Vor dem Desinfektionsvorgang muss jede Komponente gereinigt und abgespült werden, um sichtbare Kontaminationen zu entfernen.

1. Reinigen Sie alle Komponenten eine Minute lang mit einer weichen Bürste, während sie in Reinigungslösung eingetaucht werden (siehe nachstehende Tabelle). Achten Sie dabei besonders auf Fugen und Hohlräume.
2. Spülen Sie alle Komponenten gemäß den Anweisungen des Reinigungsmittelherstellers gründlich ab.

ResMed hat die folgenden Reinigungsmittel gemäß den Anweisungen des jeweiligen Herstellers getestet:

Reinigungsmittel	Wassertemperatur	Reinigbarer Befeuchter	Luftauslass
Alconox (verdünnt auf 1 %)	Heißes Wasser (ca. 60 °C) Warmes Wasser (ca. 45 - 60 °C) Wasser von Raumtemperatur (ca. 21 °C)	✓	✓
Gigazyme (verdünnt auf 1,0 %)	Wasser von Raumtemperatur (ca. 21 °C)	✓	✓

Desinfektion

In den nachstehenden Vorgehensweisen muss jeweils nur ein Desinfektionsvorgang durchgeführt werden.

Hochwirksame thermische Desinfektion

Bauteil	Validierte Anzahl der Zyklen
	Heißes Wasser: 1 Minute bei 90 °C ODER 30 Minuten bei 75 °C ODER 100 Minuten bei 70 °C. Aufgrund der Bestimmungen in bestimmten Regionen wurden die Befeuchter von ResMed für eine 10-minütige Desinfektion bei 93 °C (100 Zyklen) getestet.
Reinigbarer Befeuchter	130
Luftauslass	130

1. Legen Sie die zerlegten Komponenten in ein heißes Wasserbad (Pasteurisiertemperatur) ein.
Achten Sie darauf, dass keine Luftblasen an den Komponenten eingeschlossen sind.
2. Lassen Sie ihn vor direktem Sonnenlicht und/oder Wärme geschützt an der Luft trocknen.

Hochwirksame chemische Desinfektion

Bauteil	Validierte Anzahl der Zyklen
	CIDEX OPA Ortho-phthalaldehyd 12 Minuten bei 0,55 % Gigasept FF (neu) 15 Minuten bei 5 %
Reinigbarer Befeuchter	130
Luftauslass	130

1. Legen Sie die zerlegten Komponenten in eine Lösung eines im Handel erhältlichen chemischen Sterilisationsmittels ein.
Achten Sie darauf, dass keine Luftblasen an den Komponenten eingeschlossen sind.
2. Spülen Sie den reinigbaren Befeuchter gründlich in Trinkwasser (fünf Liter pro Bauteil) ab, indem Sie ihn mindestens eine Minute lang vollständig eintauchen.
3. Wiederholen Sie den Spülvorgang zwei Mal mit frischem Wasser, sodass insgesamt drei Mal abgespült wird.
4. Lassen Sie ihn vor direktem Sonnenlicht und/oder Wärme geschützt an der Luft trocknen.

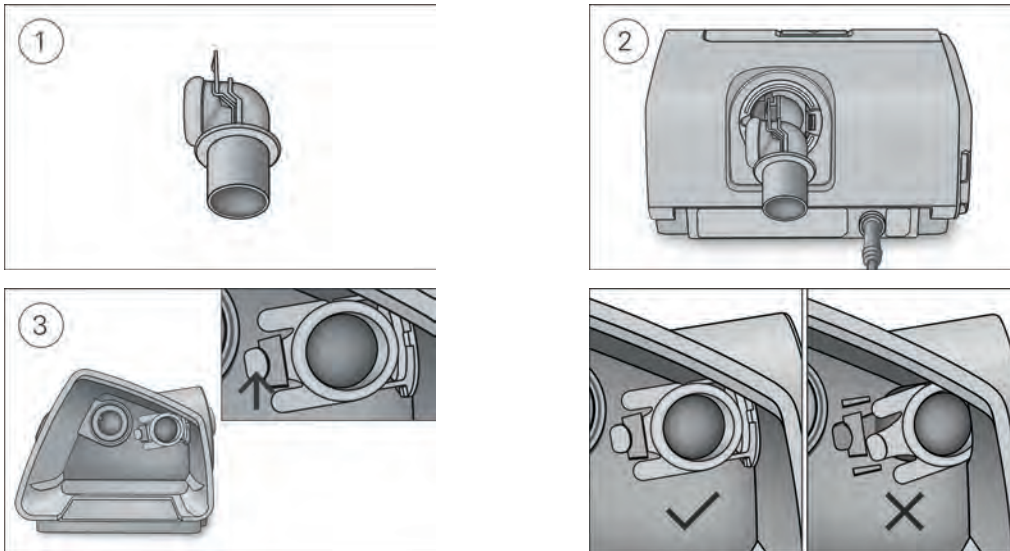
Prüfung

Führen Sie eine Sichtprüfung aller Komponenten durch. Falls sichtbare Schäden vorliegen (Risse, Sprünge usw.), sollte der Befeuchter entsorgt und ersetzt werden. Eine leichte Verfärbung der Silikonkomponenten ist möglich und akzeptabel.

Montage

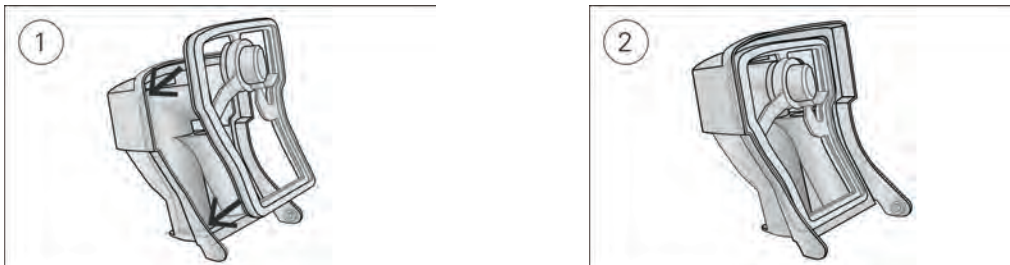
Die nachstehenden Anweisungen geben eine Anleitung zur korrekten Montage von Luftauslass und Befeuchter.

So bringen Sie den Luftauslass wieder an:



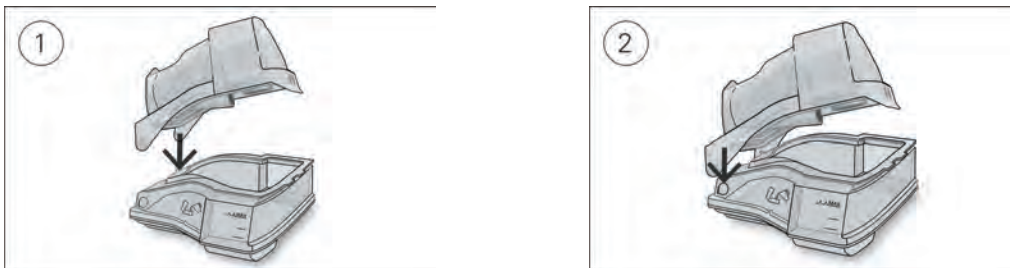
1. Halten Sie den Luftauslass so, dass die Dichtung nach links und der Clip nach vorne zeigt.
2. Achten Sie darauf, dass der Luftauslass korrekt ausgerichtet ist, und führen Sie den Luftauslass in die Öffnung ein. Er rastet ein.
3. Prüfen Sie, ob der Luftauslass korrekt wie abgebildet eingeführt wurde.

So legen Sie die Dichtung des Befeuchters ein:



1. Legen Sie die Dichtung in den Deckel.
2. Drücken Sie alle Ränder der Dichtung nach unten, bis sie fest sitzt.

So bringen Sie den Deckel des Befeuchters wieder an:



1. Führen Sie eine Seite des Deckels in die Scharnieröffnung am Unterteil ein.
2. Schieben Sie die andere Seite an der Kante entlang, bis sie einrastet.

Verpackung und Lagerung

Lagern Sie den Schlauch trocken und vor Staub und direktem Sonnenlicht geschützt.

Lagertemperatur: -20 °C bis +60 °C



ResMed Ltd 1 Elizabeth Macarthur Drive Bella Vista NSW 2153 Australien

VERTRIEB

ResMed Corp 9001 Spectrum Centre Boulevard San Diego CA 92123 USA

ResMed (UK) (for Ltd) 96 Jubilee Ave Milton Park Abingdon Oxfordshire OX14 4RW
Großbritannien

Informationen zu weiteren Geschäftsstellen von ResMed weltweit finden Sie unter www.resmed.com. Informationen über Patente und anderes geistiges Eigentum sind www.resmed.com/ip zu entnehmen. AirSense ist eine Marke von ResMed Ltd. Actichlor ist eine Marke von Ecolab US Inc. Alconox ist eine Marke von Alconox Inc. Cavicide ist eine eingetragene Marke von Metrex Research, LLC. CIDEX ist eine eingetragene Marke von Advanced Sterilization Products, Division of Ethicon US, LLC. Gigasept, Gigazyme, Mikrocid und Terralin sind Marken von Schülke & Mayr GmbH. Neodisher MediZym ist eine Marke von Chemische Fabrik Dr Weigert GmbH & Co. KG. Teepol ist eine Marke von Shell Chemical Co © 2014 ResMed Ltd. 378416/3 2014-12

